

# SK-II USB Gateway 網路轉接盒

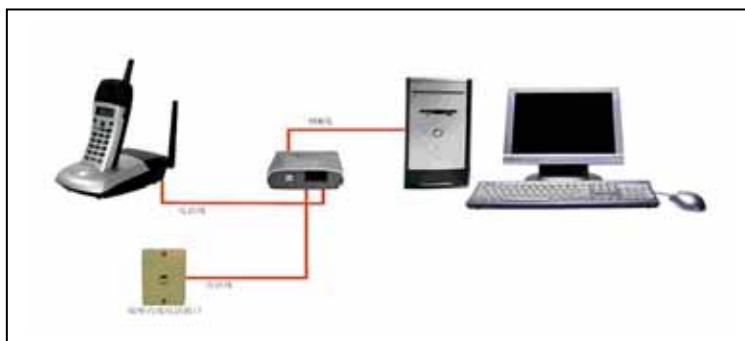
## 使用手冊

### 連接電腦和電話線

### 家裡每台分機也可打免費網路電話

#### 1 硬體安裝

##### 設備連接圖：



##### 配接電話機：

兩芯電話線(RJ-11)接電話機和 SK-II 網路轉接盒的Phone端。

##### 配接電信局局線：

兩芯電話線(RJ-11)接電信局局線，另一端接 SK-II 的Line端。

#### 2 安裝驅動程式：

☆ 在 SK-II 安裝驅動程式前，請不要將 SK-II 與電腦連接！

##### 步驟 1：下載Skype執行程式

未安裝Skype，請下載Skype執行程式 (<http://skype.pchome.com.tw/index.jsp>)，開始安裝 SK-II 驅動程式前請確定Skype能夠正常使用。

##### 步驟 2：開始安裝驅動程式(以安裝Windows XP為例)

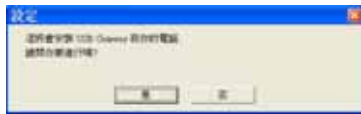
☆ 請注意：此驅動程式分成Adptor & Audio Device兩部分，會出現新增硬體精靈兩次請依序完成

## 安裝!

1. 插入光碟，應會自己動啓動安裝。如不能自動安裝，請開啓光碟檔案夾，雙擊 setup.exe 程式。



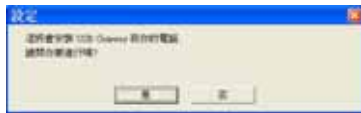
2. 對話框顯示是否安裝 USB Gateway 到你的電腦，要進行嗎？點擊“是” (Y)。



3. 選取“我已閱讀並同意以上的協議與規定條款”並按下“我同意”按鈕。



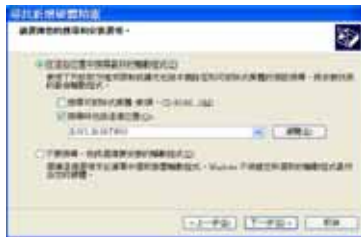
4. 請將 USB 線兩端插入 SK-II 和電腦的 USB 端口，然後按 OK。



5. 選取“從清單或特定位置安裝(進階)”，點擊“下一步(N)”



6. 選取“搜尋時包括這個位置 (M)”~光碟機位置，並點擊“下一步”



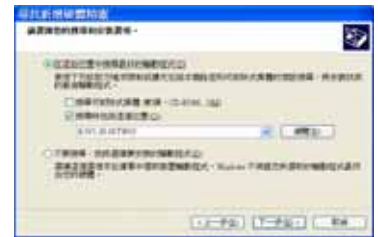
7. 點擊“完成” (USB Gateway Adaptor 安裝)



8. 彈出如下圖，“找到新硬體 VoIP Audio Device”，選取“從清單或特定位置安裝(進階)(S)”，點擊“下一步(N)”



9. 選取“搜尋時包括這個位置 (O)”~光碟機位置，點擊“下一步(N)”



10. 點擊“繼續安裝 (C)” (USB Gateway Device 安裝)



11. Skype執行程式詢問是否“永久開放此程式使用 Skype”，點擊“確認”



12. 點擊“完成”，驅動程式安裝完成



## 使用前確認事項：

基於能夠完整展現 [SK-II](#) 的功能請確認以下內容：

- 裝設網路寬頻：申請ADSL或Cable寬頻。
- 電腦可以上網瀏覽網頁，確認耳機麥克風可以通話：檢測麥克風&喇叭測試OK。
- 登錄Skype免費帳號：下載 & 安裝Skype軟體。
- 安裝 [SK-II](#) 網路轉接盒執行程式進入電腦(先不要接上USB線)。
- USB線兩端連接電腦與 [SK-II](#) 網路轉接盒。

### LED 燈號指示：

1. 紅燈：表示接上USB電源，在常態下恆亮。
2. 綠燈：普通電話線路狀態，可以撥打或接聽普通電話。
3. 黃燈：接通Skype狀態，可以撥打或接聽Skype網路電話。

- Phone端接電話(或總機外線進線端)。
  - Line端接電信局局線。
  - [SK-II](#) 程式必須打開運行(電腦桌面的右下方工作列顯示綠色的電話機小圖示)。
  - 測試終端話機提聽筒按”##”字鍵可接通Skype 網路電話(此時黃燈亮起，電腦桌面同時跳出Skype畫面)。
- (注意：沒有連接電信局局線到 [SK-II](#) 網路轉接盒，將不能跳出Skype畫面，也不能使用轉接功能)

## 簡易撥打和接聽Skype電話：

### 一. 接聽普通電話 & Skype網路電話：

**接聽Skype&普通電話：** 電話來鈴或Skype 網路電話來鈴，只要提聽筒即可接聽來話。

**結束通話：** 通話完畢掛機即可。

### 二. 撥打普通電話 & Skype網路電話：

☆ 平常未使用時，普通電話及網路電話同時待命，提聽筒會優先抓取普通電話；只要單邊接裝本設備即可。

**撥打普通電話：** 和一般打法一樣，提聽筒從電話按鍵撥號。

**撥打Skype免費電話：**

先在Skype聯絡人名單預設快速撥號碼。

提聽筒 → 按”##” → 聽到Skype 撥號音 → 按快速撥號碼(0~99) → 按”\*” “鍵發送。

**撥打SkypeOut 節費電話：** (也可搭配Skype快速撥號碼使用)

從話機撥出網路SkypeOut節費電話到全世界國內外長途&手機(需先上網購買SkypeOut通話儲值點數)。

提聽筒 → 按”##” 進入Skype 撥號路由 → 從話機鍵盤按 00+國際碼+區域碼(首碼0不撥)+電話號碼 → 按”\*” “鍵發送。

舉例：台灣撥台灣手機 0936-128200

提聽筒 → 按”##” → 按話機上數字鍵 → 00886936128200 → 按”\*” “發送

台灣撥深圳國際長途 0755-27594590

提聽筒 → 按”##” → 按話機上數字鍵 → 008675527594590 → 按”\*” “發送

☆ 上網購買SkypeOut撥號點數，費率參考下列網址：  
<http://skype.pchome.com.tw/skypeout.jsp>

## USB Gateway各項功能設定及操作：

### 一. 基本設定：(詳細各項操作請參閱各獨立單元解說)

#### 按鍵功能介紹：

1. 啟動VoIP 通話按鍵(##)： 切換普通電話和 Skype電話。
2. 發送按鍵(\*)： 撥完號碼後，作為結束碼發送。
3. 話中插接按鍵(#1)：通話中接聽新來電並保留當前的通話，及在兩個通話之間來回切換。
4. 電話會議按鍵(#2)：進行三方通話控制使用。
5. 網路電話設定種類：支援Skype和QQ(大陸用)兩種網路電話格式。

#### Skype 來電和普通電話來電的切換：

撥打Skype 或普通電話時，另收到插播來電， [SK-II](#) 會送出“嘟嘟”提示音：

- 按#1：保留當前的通話並接聽新來電。
- 按##：終止當前的通話轉而接聽新來電。

**來電顯示：** (電話機需具備來電顯示功能)

#### 待機時來電顯示：

1. Skype來電：顯示快速撥號碼(沒有設定Skype快速撥號，則無法提供來電顯示)。
2. 普通電話來電：話機會顯示來電號碼。

### 通話中來電顯示：

1. 普通電話通話中，Skype 來電：電話機顯示 Skype 用戶名或其快速撥號碼。
2. Skype通話中，普通電話來電：Skype屬於數位式通話，無法同時提供類比來電顯示。

### 三方通話：(兩個網路電話 + 一個普通電話)

#### SK-II 使用方主導三方通話：

撥出普通電話 / 按 #1 保留通話 / 撥打給 Skype 聯絡人 / 按 #2 三方通話。

- 切斷 Skype，回復到普通電話: 按#1 → 按## 或請被邀請的 Skype方先行掛機。
  - 結束三方通話: 掛機即可。
- ☆ 反之，先撥出 Skype，再邀請普通電話一方進入三方通話，方法相同。

### Skype與Skype通話中，普通電話打入插播電話：

Skype與Skype通話中 / 第三方插播進普通電話 / 聽筒聽到插播音 / 按 #1 保留通話 / 與第三方通話 / 按 #2三方會談。

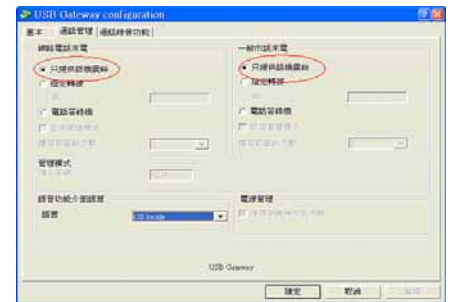
- 切斷普通電話，回復到 Skype通話: 按#1 → 按## 或請被邀請的普通電話先行掛機。
  - 結束三方通話: 掛機即可。
- ☆ 反之，與普通電話通話中第三方 Skype插播進來，其方法相同。

## 二. 通話管理：

分成網路電話來電 & 一般市話來電兩部分，可單獨設定選項。

### 只提供話機振鈴：

勾選只提供話機振鈴: 表示 [SK-II](#) 只提供來電振鈴。



### 指定轉接：(此功能將進入互動式語音回應系統)

勾選指定轉接: 來電將被轉接到指定電話號碼或 Skype聯絡人之快速撥號碼。

### Skype 來電轉市話或手機：

- A. 勾選“指定轉接”：所有的 Skype 電話來電將經局線轉撥到指定的普通電話或手機。(如圖例設定的電話號碼為：0936128200)
- B. 應答前振鈴次數 (圖例: 2響)：Skype 網路電話來電時，振鈴聲 2響後，將被轉接到 0936128200。

### 一般市話或手機來電轉到 Skype聯絡人：

☆ 此種模式不需負擔轉接出去的網路電話費。

- A. 勾選“來電轉接”：市話來電將經由 Skype網路轉撥到指定的 Skype 網路聯絡人 (如圖中所指定轉接 Skype聯絡人的快速撥號碼為：99)。
- B. 應答前振鈴次數 (圖例: 2響)：市話來電時，振鈴 2 聲後，將被轉到快速撥碼為 99 的 Skype 聯絡人。



### 市話或手機轉接到SkypeOut全世界任一電話：

執行來電任意轉接功能，需勾選“啓用管理模式”並搭配“密碼”操作。

#### 勾選指定轉接：

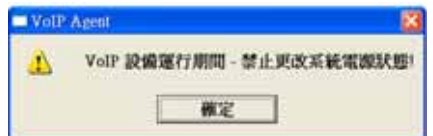
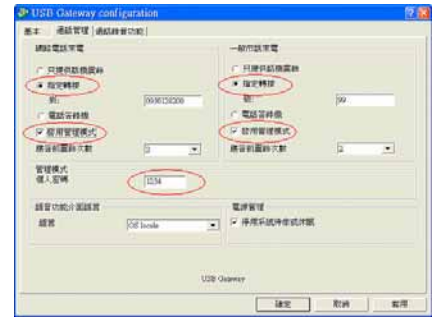
A. 手機、一般電話打入接局線的號碼

自動總機回應：“您的來電將會被轉接” / (語音未結束前按 \* / 按密碼(1234) / 按 \* / 語音：來電任意轉接請按1... / 按 1 / 按00+國碼+全世界任何電話號碼(首碼0不撥) / 按 \* 發送

B. Skype撥打另一個已購買SkypeOut的朋友轉國內手機&長途(不提供國際電話)

自動總機回應：“您的來電將會被轉接” / (語音未結束前按 \* / 按密碼(1234) / 按 \* / 語音：來電任意轉接請按1... / 按 1 / 國內手機&長途電話號碼(需撥0) / 按 \* 發送

☆ 提醒：此功能需勾選停用系統待命或休眠，以免電腦進入待機或休眠狀態，來電轉接功能將不能執行。



### 個人密碼：

專屬 SK-II 所有者密碼（可自行更改:4-8 位，原始密碼:1234），沒有密碼無權操作任意轉接或遠端控制功能。

### 語言介面：

多國語言視窗，預設狀態為：“OS locale”，SK-II 將在灌驅動程式時自動依據電腦作業系統呈現該國語言的對話框。

☆ 目前自動轉接 & 電話答錄機的互動式語音回應僅提供英文及中文。

### 電源管理：

啓動“停用系統待命或休眠”，防止電腦長時間閒置進入自動待機、休眠或因節電導致硬碟關閉時，不致於讓指定轉接&答錄機功能停擺。

### 自動總機互動式語音回應系統設定&操作：

☆ 參閱附錄A-自動總機操作流程

語音回應功能將引導指定轉接、電話答錄機&語音信箱逐步操作，遠端操控需勾選“啓用管理模式”並搭配“密碼”操作。

全程語音引導操作答錄機錄製&放聽、來電轉接和語音信箱功能；可透過接入的電話機或從遠端任何電話、手機撥進來操控自動總機。

☆ 所有的留言將以Wav格式儲存在：C:\Program Files\USB Gateway\ USB Gateway \IVR\VoiceMail



### Skype 語音信箱：(過程將由語音導引)

**SK-II** 啓動的狀態下，使用接裝的話機或遠端電話聽取Skype語音信箱留言

- ☆ 此功能需申請 Skype 語音信箱。
- ☆ 待機的狀態下，才能訪問 Skype 語音信箱。
- ☆ 有新的未接聽留言時，按##會聽到撥號音夾雜短暫“嘟嘟”的提示音。
- ☆ 沒有語音信箱留言&未接聽留言時，按##則聽到正常的撥號音。

#### 聽取 Skype 語音信箱內容：

從接入的話機提聽筒 / 按## / 有留言時，聽到”嘟嘟”聲 / 按“\*” / 執行網路信箱請按3 / 選取下列操作功能按鍵 / 依語音引導操作 / 最後一則語音將聽到“嘟-嘟-嘟”

- ☆ 播放當前的語音訊息和最後一條語音訊息後的 5 秒鐘內，您可以按 1, 2, 3, 9 鍵來執行表列的功能：

操作功能	按鍵
重複當前的語音訊息	1
刪除當前的語音訊息，移到下一條	2
保存當前的語音訊息，移到下一條	3
刪除所有語音訊息	9

- ☆ 訊息全部播放完畢 5 秒沒有輸入有效的按鍵，系統將執行按鍵 3 的功能。

#### 退出語音信箱：

按 ## 或掛機退出。

- ☆ 正在放聽 Skype 語音信箱內容時按#1，將停止播放；否則按#1 將會退出語音信箱模式。

### 三. 電話錄音功能：

不必外掛其他市售軟體，錄製一般電話或網路電話所有通話內容，數位錄音自動歸檔，查找容易。

#### 錄音方式選擇：

- A. 手動：從電腦上點擊“手動控制”的視窗的按鈕。  
開始：紅圓點。  
停止：黑正方形。
- B. 自動：勾選“錄製所有通話”，提起聽筒自動錄音。

- ☆ 通話錄音存檔位置：Document & Setting \ 電腦使用者名稱 \ My Documents \ Recordings
- ☆ 硬碟錄音空間設定：預設值為 190 MB。(可自行調整硬碟錄音空間)
- ☆ 錄音格式：wav格式。
- ☆ 播放軟體：使用Windows Media Player即可播放。

#### 變更錄音位置：

點擊“...”按鈕可改變儲存錄音檔案的位置。

#### 放聽錄音內容：

- A. 從電腦點擊“打開檔案夾”開啓通話錄音檔案。
- B. 透過接入的電話機來操縱錄音：按#7(開始錄音)；按#8(停止錄音)。

- ☆ 通話錄音檔案將自動命名加入時間產生影音檔案：

例如：2006\_11\_20\_17\_32\_03 表示2006年11月20日17點32分3秒錄製；可用wav 播放軟體來播放通話錄音檔案（如Windows Media Player）。



# 附錄A –自動總機操作流程圖(適用於開啓指定轉接&電話答錄機模式)

